



TOIMINTAKERTOMUS VUODELTA 2015

Opintotuen
muutoksenhakulautakunta

SISÄLLYSLUETTELO

1.	MUUTOKSENHAKULAUTAKUNTA	1
1.1.	JOHDON KATSAUS VUOTEEN 2015	1
1.2.	MUUTOKSENHAKULAUTAKUNNAN TEHTÄVÄ JA TOIMINTA	2
1.3.	MUUTOKSENHAKULAUTAKUNNAN TOIMINTAYMPÄRISTÖ	2
2.	TULOKSELLISUUS	4
2.1.	TOIMINNAN VAIKUTTAVUUS	4
2.2.	TOIMINNAN TEHOKKUUS	5
2.2.1.	PÄÄTÖSTEN MÄÄRÄ JA KÄSITTELYAIKA (TUOTTAVUUS)	5
2.2.2.	TOIMINNAN TALOUDELLISUUS	5
2.3.	HENKILÖSTÖ	6
3.	SISÄISEN VALVONNAN ARVIOINTI- JA VAHVISTUSLAUSUMA	6

LIITTEET

1) Saapuneet, ratkaistut, vireillä, käsittelyaika	7
2) Saapuneet asiat lajeittain	9
3) Ratkaisut: tutkimatta / muu, hyväksytty, hylätty	10
4) Ratkaistut valitusasiat ryhmittäin opintotuki 2015	11
5) Ratkaistut valitusasiat ryhmittäin koulumatkatuki 2015	12
6) Toiminnan taloudellisuus	13
7) Muutoksenhakulautakunnan jäsenet toimikaudella 1.5.2013 – 30.4.2016	14
8) Henkilökunta v. 2014	15

1. MUUTOKSENHAKULAUTAKUNTA

1.1. JOHDON KATSAUS VUOTEEN 2015

Vuonna 2015 opintotuen muutoksenhakulautakuntaan saapuvien asioiden määrä jatkoi tasaista kasvuaan neljättä vuotta peräkkäin. Käsiteltäviä asioita saapui 4 249 kappaletta, mikä on muutoksenhakulautakunnan historian suurin määrä. Päätöksiä tehtiin yhteensä 3 903, mikä hieman ylitti edellisenä vuotena saapuneiden asioiden määrän. Tämän vuoksi asioiden keskimääräinen käsittelyaika lyheni edellisestä vuodesta 27 päivällä ja oli toimintakertomusvuonna 6 kuukautta ja 14 päivää. Tavoiteltua 5,5 kuukauden käsittelyaikaa ei kuitenkaan saavutettu.

Saapuneista asioista 31 % (1 327 kpl) oli etuuspäätöksiä koskevia valituksia ja 35 % (1 492 kpl) koski opintotuen takaisinperintää. Takaisinperintävalituksista 44 %:ssa (703 kpl) oli kysymys vuositulovalvontaa koskevasta takaisinperinnästä. Saapuneista asioista 34 % (1 430 kpl) oli päätöksen poistamista koskevia hakemuksia.

Opintotuen muutoksenhakulautakunta käsitteli toimintakertomusvuoden aikana neljä lainkäyttöasiaa täysistunnossa.

Yhdessä tapauksista Kansaneläkelaitos oli evännyt opiskelijalta opintotuen siksi, että opiskelijan oleskelua ulkomailla ei pidetty tilapäisenä. Opintotuen muutoksenhakulautakunta katsoi, että opintotukilaisissa tarkoitettuja kotikuntaa ja oleskelun tilapäisyyttä koskevia edellytyksiä on tulkittava SEUT 21 artiklassa säädetty unionin kansalaisen liikkumis- ja oleskeluvapaus sekä EU-tuomioistuimen ratkaisukäytäntö huomioden siten, että niiden tulkinnassa merkityksellistä on opiskelijan ja hänen kotimaansa välinen tosiasiallinen yhteyden aste ja siten sen seikan arviointi, onko opiskelijalla elinolosuhteidensa perusteella kiinteämpi yhteys Suomeen kuin sen hetkiseen asuin maahansa.

Kyseisessä tapauksessa opiskelijalla oli ollut kotikuntalaisissa tarkoitettu kotikunta Suomessa kolme vuotta ja kolme kuukautta opintojen alkamista edeltäneen viiden vuoden aikana. Opiskelijalla oli ollut käytössään asunto Suomessa, hänen kaikki perheenjäsenensä olivat Suomessa ja hän oli ulkomailla asumisensa aikana oleskellut pidempiä ajanjaksoja Suomessa. Se, että opiskelija oli ulkomailla oleskelunsa aikana tehnyt opiskelualalaansa liittyvää palkkatyötä ennen maisterinopintoihin hyväksytyksi tulemistaan, ei vielä riittänyt osoittamaan, että opiskelijalla olisi ollut kiinteämmät yhteydet muuhun maahan kuin Suomeen, jossa opiskelija oli asunut syntymästään lukien ennen korkeakouluopintojensa aloittamista syksyllä 2009.

Opintotuen muutoksenhakulautakunta totesi, että opiskelija oli Euroopan unionin kansalaisena käyttänyt hänelle turvattua oikeuttaan liikkua ja oleskella toisen jäsenvaltion alueella. Valituksenalaisessa päätöksessä mainitun perusteen yli vuoden ulkomailla asumisesta tutkinnon suorittamisen jälkeen oli katsottava olevan lähinnä asumiseen liittyvä edellytys, joka ei ottanut huomioon muita oleskelun tilapäisyyden arvioinnissa huomioitavia seikkoja.

Opintotuen muutoksenhakulautakunta katsoi, että opiskelijalla oli elinolosuhteidensa perusteella kiinteämmät suhteet Suomeen kuin ulkomaiseen asuin maahansa. Sen vuoksi ja ottaen huomioon edellä mainitun kotikuntaedellytyksen täyttymisen sekä opiskelijalle unionin kansalaisena kuuluvan liikkumis- ja oleskeluvapauden, opiskelijan oleskelua ulkomailla voitiin pitää tilapäisenä yli kaksi vuotta kestäneestä tutkinnon suorittamisen jälkeisestä ulkomailla oleskelusta huolimatta. Muutoksenhakulautakunta kumosi valituksenalaisen päätöksen ja palautti asian Kansaneläkelaitokselle uudelleen käsiteltäväksi.

Kolmessa muussa täysistunnossa käsitellyssä tapauksessa oli kysymys opintotukilain 1.8.2014 voimaantulleesta muutoksesta (laki 1243/2013), jolla opintorahan määrät sidottiin

kansaneläkeindeksiin. Kyseisen säännöksen mukaan opintorahan määriä tarkistetaan kunkin lukuvuoden alusta lukien siten kuin kansaneläkeindeksistä annetussa laissa (456/2001) säädetään.

Lainmuutoksesta johtuen kaikkien opintotukilain 11 §:n 1 momentin 3 kohdassa tarkoitettujen 246 euron opintorahaan oikeutettujen lukio-opiskelijoiden opintorahan määrä on 249,21 euroa kuukaudessa 1.9.2014 lukien riippumatta siitä, onko mikään opintotukilaissa tarkoitettu opintorahan määrään vaikuttava opiskelijan olosuhteita koskeva seikka muuttunut. Kansaneläkelaitoksen päätöksellä ei siten oltu ratkaistu oikeutta opintorahaan, vaan se sisälsi ilmoituksen opintorahan määrästä, jota on tarkistettu 1.9.2014 lukien aiempaa suuremmaksi ainoastaan suoraan lain nojalla johtuvasta perusteesta ja joka on riippuvainen kulloisestakin kansaneläkeindeksin pisteluvusta. Kansaneläkelaitoksen hakemus päätöksen poistamisesta jätettiin tutkimatta.

Valtaosa päätöksistä, yhteensä noin 3 600 päätöstä, tehtiin jaostokäsittelyssä. Puheenjohtajan päätöksellä ratkaistiin noin 300 asiaa.

Valituksen menestyminen muutoksenhakulautakunnassa noudatti aikaisempien vuosien linjaa. Muutoksenhakulautakunta hylkäsi valituksista 81 %, jätti tutkimatta 8 % ja muutti tai kumosi päätöksen 8 % asioista. Poistohakemuksista hyväksyttiin 86 %.

1.2. MUUTOKSENHAKULAUTAKUNNAN TEHTÄVÄ JA TOIMINTA

Opintotuen muutoksenhakulautakunta on ensimmäinen muutoksenhakuaste opintotukiasioissa ja koulumatkatukiasioissa. Muutoksenhakulautakunnalta voi hakea muutosta päätöksiin, jotka Kansaneläkelaitos ja korkeakoulujen opintotukilautakunnat antavat näistä etuuksista.

Muutoksenhakulautakunnan tehtävä on yksittäisten valitusasioiden ratkaiseminen. Muutoksenhakulautakunta on itsenäinen ja riippumaton ja noudattaa toiminnassaan Suomen lainsäädäntöä ja Euroopan yhteisön lainsäädäntöä. Muutoksenhakulautakunnan toiminta rahoitetaan valtion budjettivaroin. Sen päätökset ovat asianosaisille maksuttomia.

Muutoksenhakulautakunnasta säädetään opintotuen muutoksenhakulautakunnasta annetussa laissa (1080/2012). Kyseisen lain mukaan valtioneuvosto nimittää päätoimisen puheenjohtajan toistaiseksi ja muut jäsenet ja heidän varajäsenet kolmeksi vuodeksi kerrallaan. Puheenjohtajan ja varapuheenjohtajan tulee olla muun oikeustieteen ylemmän korkeakoulututkinnon kuin kansainvälisen ja vertailevan oikeustieteen maisterin tutkinnon suorittaneita. Muista jäsenistä kahden tulee olla perehtyneitä korkeakouluopintoihin ja kahden perusopetuksen jälkeisiin yleissivistäviin tai ammatillisiin opintoihin.

1.3. MUUTOKSENHAKULAUTAKUNNAN TOIMINTAYMPÄRISTÖ

Muutoksenhakulautakunnan jäsenet on asetettu kaudelle 1.5.2013 – 30.4.2016.

Muutoksenhakulautakunnassa on kaksi jaostoa, jotka ratkaisevat valitus- ja poistoasiat istunnoissaan. Pääsääntöisesti 1-jaosto käsittelee korkeakouluopiskelijoiden valitukset ja 2-jaosto muiden opiskelijoiden valitukset. Poistohakemuksia käsittelevät molemmat jaostot. Puheenjohtaja tai varapuheenjohtaja voi ratkaista yksin tiettyjä yksinkertaisia asioita, jotka soveltuvat

ratkaistavaksi yhden tuomarin kokoonpanossa. Jos ratkaistavalla asialla on periaatteellista merkitystä lain soveltamisen kannalta muissa vastaavanlaisissa tapauksissa tai jos jaoston ratkaisu tulisi poikkeamaan aikaisemmasta käytännöstä, asia voidaan siirtää muutoksenhakulautakunnan täysistuntoon käsiteltäväksi.

Muutoksenhakulautakunta piti kertomusvuonna kolme täysistuntoa lainkäyttöasioiden käsittelemistä varten ja yhden täysistunnon hallinnollisten asioiden käsittelemiseksi.

Muutoksenhakulautakunta hoitaa pääosin itse talous- ja henkilöstöhallintonsa. Laskujen ja palkkojen maksuliikenne hoidetaan Valtion talous- ja henkilöstöhallinnon palvelukeskuksessa. Myös osa henkilöstöhallinnon asiakirjahallintoa hoidetaan palvelukeskuksessa. Talous- ja henkilöstöhallinnossa otettiin käyttöön vuonna 2015 Kieku-portaali. Muutoksenhakulautakunnan tietoliikenneyhteydet siirrettiin valtion yhteiseen VY-verkkoon maaliskuussa 2015. Tori-hanke käynnistettiin opintotuen muutoksenhakulautakunnan osalta 1.3.2015 ja muutoksenhakulautakunnan tietohallintoa koskevat sopimukset siirrettiin Valtorin hallinnoitaviksi 1.10.2015 lukien.

Muutoksenhakulautakunta soveltaa toiminnassaan opintotukilakia (65/1994) ja -asetusta (260/1994) sekä lakia (48/1997) ja asetusta (425/2004) lukiokoulutuksen ja ammatillisen koulutuksen opiskelijoiden koulumatkatuesta.

Laki opintotuen muutoksenhakulautakunnasta (1080/2012) tuli voimaan 1.5.2013. Erillislaki selkiytti muutoksenhakulautakuntaa koskevaa sääntelyä ja korostaa muutoksenhakulautakunnan asemaa itsenäisenä ja riippumattomana muutoksenhakuelimenä.

Toimintavuoden aikana, 1.8.2015 tuli voimaan kaksi opintotukilain muutosta (789/2014 ja 249/2015), jotka olivat lähinnä teknisluontoisia ja liittyivät muiden kuin opintotukilain säännösten muuttamiseen.

Opintotukea koskeva lainsäädäntö valmistellaan opetus- ja kulttuuriministeriössä. Opintotuen toimeenpano kuuluu Kansaneläkelaitokselle. Opintotukipäätöksiä tekevät Kansaneläkelaitoksen opintotukikeskus ja paikallistoimistot sekä korkeakoulujen opintotukilautakunnat. Niiden päätöksistä voi valittaa opintotuen muutoksenhakulautakuntaan, ja muutoksenhakulautakunnan päätöksistä edelleen Vakuutusosastoille.

Muutoksenhakulautakunnan, Kansaneläkelaitoksen ja opetus- ja kulttuuriministeriön välillä järjestetään vuosittain tapaamisia, joissa keskustellaan ajankohtaisista opintotukeen liittyvistä kysymyksistä.

Opintotuen saajia on vuosittain noin 300 000 ja koulumatkatuen saajia yli 50 000.

Muutoksenhakulautakunnan toimitilat sijaitsevat osoitteessa Toinen linja 17, Helsinki.

2. TULOKSELLISUUS

2.1. TOIMINNAN VAIKUTTAUVUUS

Muutoksenhakulautakunnan tehtävä on yksittäisten valitusasioiden ratkaiseminen ja siten oikeusturvan antaminen yksittäisille kansalaisille. Toiminnan yleistavoite on ratkaista valitukset oikeudenmukaisesti, yhdenmukaisesti ja perustella päätös ymmärrettävästi, kohtuullisessa käsittelyajassa. Muutoksenhakulautakunnan ratkaisukäytännöllä on ohjaavaa vaikutusta opintotukisäännösten soveltamiskäytäntöön.

Vuonna 2015 muutoksenhakulautakuntaan saapui käsiteltäviä asioita yhteensä 4 249, mikä on muutoksenhakulautakunnan historian suurin saapuneiden asioiden määrä. Asiat jakaantuivat seuraavasti: Saapuneista asioista 2 412 koski korkeakouluopiskelijoiden opintotukea ja 1 837 koski toisen asteen opiskelijoiden opintotukea. Saapuneista asioista 2 819 oli valituksia ja 1 430 poistohakemuksia.

Vuonna 2015 annettiin päätöksiä yhteensä 3 903. Päätöksistä 2 579 kpl annettiin valitusasioissa ja 1 324 kpl päätöksen poistamista koskevan hakemuksen johdosta. Valituksista hyväksyttiin kokonaan tai joltain osin 8 %. Ensimmäisen asteen päätöksen kumoaminen muutoseikkojen perusteella tilastoitui yhteen valitusten hyväksymisen kanssa. Valituksia hylättiin 81 %. Valituksista 8 % jätettiin tutkimatta. Tutkimatta jättämisen yleisin syy oli, että valitus saapui myöhässä.

Poistohakemuksista vuonna 2015 hyväksyttiin 86 %, hylättiin 6 %. Hakemuksista 8 % raukesi tai jätettiin tutkimatta. Poistohakemuksista suuri osa johtui korkeakouluopiskelijoiden osalta siitä, että opiskelija on nostanut opintotukea koko lukuvuoden tai osan siitä, mutta ei ole suorittanut lainkaan opintopisteitä, tai on suorittanut niitä erityisen vähän ja olosuhteista ilmenee, ettei opintoja ole ollut tarkoitukseen harjoittaa päätoimisesti (m. 260 kpl)

Toisen asteen opiskelijoiden osalta merkittävä osa poistohakemuksista oli se, että opiskelijalle oli myönnetty opintotuki, mutta hän ei aloittanutkaan opintoja, tai hän keskeytti opinnot heti aloitettuaan ne. Jos opiskelija ei suostu päätöksen oikaisemiseen, tulee päätös, jolla opintotuki on myönnetty, poistaa ennen asian uudelleen ratkaisemista.

Poistohakemus raukeaa esim. siitä syystä, että ulkomailla opiskeleva opiskelija vastaa Kansaneläkelaitoksen kyselyyn opintojensa edistymisestä, minkä johdosta Kansaneläkelaitos peruuttaa hakemuksensa. Poistohakemuksen hylkääminen johtuu pääosin siitä, että Kansaneläkelaitoksen hakemuksessa ei ole esitetty perustetta päätöksen poistamiselle tai hakemus on muuten puutteellinen. Kansaneläkelaitos voi tällöin hakea poistoa uudestaan.

Muutoksenhakulautakunta kuulee asianosaisia kaikesta asiassa esitetystä selvityksestä. Muutoksenhakulautakunta kiinnittää erityistä huomiota päätösten perustelemiseen. Muutoksenhakulautakunnan ratkaisukäytäntö on järjestetty siten, että lain soveltaminen on yhdenmukaista. Muutoksenhakulautakunnan 1-jaosto käsittelee korkeakouluopiskelijoiden valitusasiat ja 2-jaosto toisen asteen opiskelijoiden valitukset. Muutoksenhakulautakunnalla on sisäiseen käyttöön tarkoitettu oikeustapausrekisteri.

Muutoksenhakulautakunnan tietojen mukaan muutoksenhakulautakunnan päätöksistä tai toiminnasta ei tehty toimintavuoden aikana kanteluita eduskunnan oikeusasiamiehelle tai muille viranomaisten toimintaa valvoville viranomaisille.

2.2. TOIMINNAN TEHOKKUUS

2.2.1. PÄÄTÖSTEN MÄÄRÄ JA KÄSITTELYAIKA (TUOTTAVUUS)

Muutoksenhakulautakunnan tulostavoitteet asetetaan vuosittain opetus- ja kulttuuriministeriön kanssa käytävässä tulostavoiteneuvottelussa. Neuvottelussa arvioidaan saapuvien asioiden määrä, asetetaan tavoitteellinen käsittelyaika ja todetaan muutoksenhakulautakunnan toiminnan yleistavoite.

Vuonna 2015 muutoksenhakulautakuntaan arvioitiin saapuvan 3 900 käsiteltävää asiaa, joista poistohakemusten osuudeksi arvioitiin noin 1 400. Tavoitteeksi asetettiin 5,5 kuukauden käsittelyaika. Toiminnan yleistavoitteeksi todettiin oikeudenmukaisten, yhdenmukaisten ja ymmärrettävästi perusteltujen päätösten antaminen.

Vuonna 2015 päätöksiä annettiin yhteensä 3 903. Asioita oli vireillä vuoden lopussa 2 381. Muutoksenhakulautakunta ei saavuttanut tulosneuvottelussa asetettua tavoitteellista 5,5 kuukauden käsittelyaikaa, vaan keskimääräiseksi käsittelyajaksi muodostui 194 päivää eli 6 kuukautta 14 päivää. Tämä johtuu siitä, että käsiteltäviä asioita on vuodesta 2012 lähtien saapunut joka vuosi enemmän kuin mitä muutoksenhakulautakunta on antanut päätöksiä. Käsittelyaika lyheni 27 päivällä edellisestä vuodesta.

2.2.2. TOIMINNAN TALOUDELLISUUS

Vuonna 2015 muutoksenhakulautakunnalle myönnettiin toimintamenoihin yhteensä 700 000 €. Lisäksi muutoksenhakulautakunnalla oli käytössä edelliseltä vuodelta 2-vuotista määrärahaa 21 256 €. Lisäksi muutoksenhakulautakunta sai palkkatukea 36 600 €.

Muutoksenhakulautakunnan toimintamenot aiheutuvat palkoista ja palkkioista, toimitilan vuokrasta, palveluiden ostoista ja muista toiminnan menoista. Toimintamenoihin käytettiin vuoden 2015 määräraha ja edelliseltä vuodelta jäänyt määräraha lähes täysin, yhteensä 720 972 €, sekä palkkatuki 36 600 €.

Palkkoihin ja palkkioihin käytettiin 583 394 € (80,09 %) (sekä palkkatuki 36 600 €), toimitilavuokraan 67 972 € (9,4 %), palvelujen ostoihin 58 267 € (8 %) ja muihin menoihin 11 338 € (1,6 %). Muutoksenhakulautakuntaan ostettiin uusia työtuoleja. Muutoksenhakulautakunnan päätöksen hinta (kaikki toimintamenot jaettuna päätösten määrällä) oli 194 € vuonna 2015.

2.3. HENKILÖSTÖ

Muutoksenhakulautakunnan henkilötyövuosimäärä oli kertomusvuonna 11 vuotta 9 kuukautta. Muutoksenhakulautakunnalla on kannustava palkkausjärjestelmä. Palkkausjärjestelmä muodostuu tehtäväkohtaisesta palkasta ja henkilökohtaisesta suorituslisästä.

Henkilöstön työterveyspalvelut on järjestetty Suomen Terveystalossa. Henkilökunnalla on käytössään liikunta- ja kulttuuriseteleitä. Koulutusta järjestettiin toimintavuoden aikana ruotsinkielessä.

Henkilöstön työympäristöstä pidetään huolta järjestämällä säännöllisesti toimistokokouksia.

3. SISÄISEN VALVONNAN ARVIOINTI- JA VAHVISTUSLAUSUMA

Muutoksenhakulautakunnan tulostavoitteiden toteutumista seurataan diaari- ja päätöksentekohjelman raporttien avulla. Raporteista seurataan vireillä olevien asioiden määriä ja muutoksia sekä käsittelyaikoja.

Ratkaisukäytännön oikeudenmukaisuutta ja yhdenmukaisuutta seurataan henkilöstön säännöllisillä kokouksilla, oikeustapausrekisterillä ja puheenjohtajan valvonnalla.

Määrärahojen käyttöä seurataan Kieku-portaalista saatavilla raporteilla. Menot tarkastaa muutoksenhakulautakunnassa toimistos sihteeri ja hyväksyy puheenjohtaja. Maksuliikenne hoidetaan Valtion talous- ja henkilöstöhallinnon palvelukeskuksessa. Sisäisen valvonnan ja riskien hallinnan arvioidaan täyttävän sille säädetyt vaatimukset.

Toimintakertomus on hyväksytty muutoksenhakulautakunnan täysistunnossa 2.2.2016

Allekirjoitukset:

Terttu Ujainen

Merja Leinonen

Laura Hansén

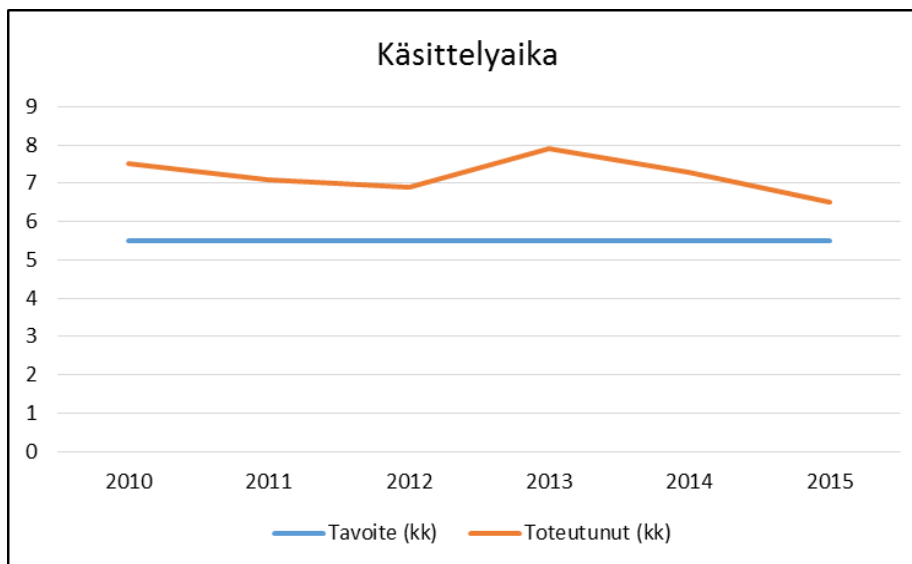
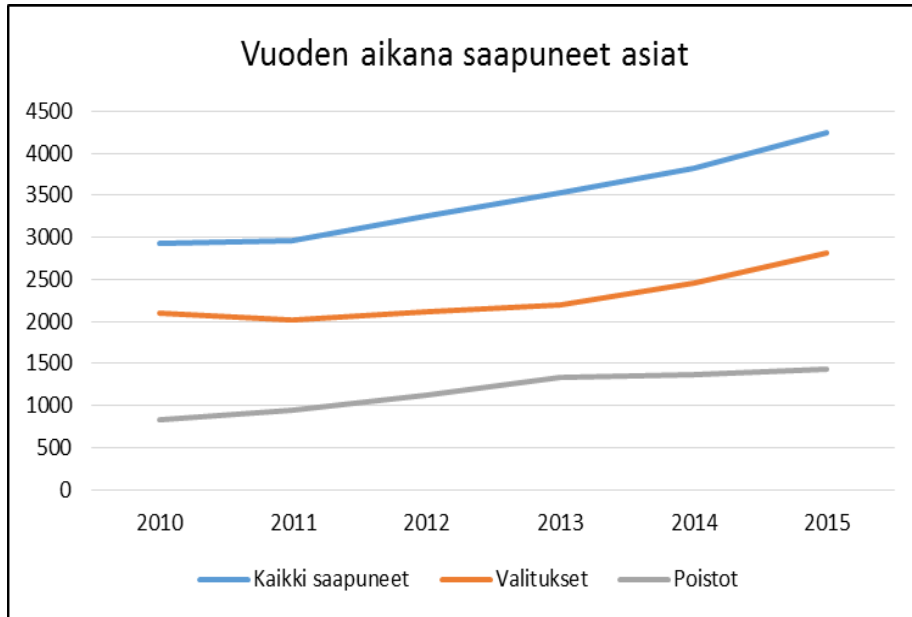
Juhani Pirttiniemi

Soile Koriseva

LIITE 1

Saapuneet, ratkaistut, vireillä, käsittelyaika

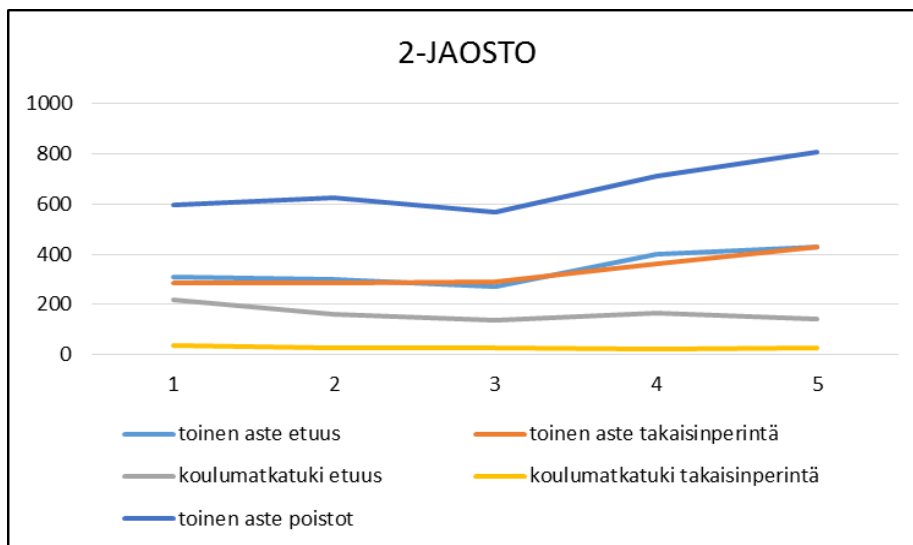
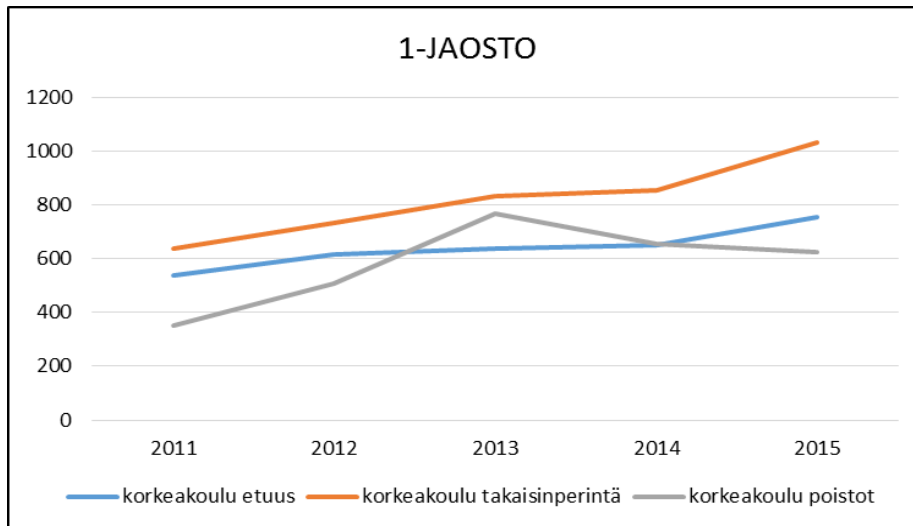
vuosi	2010	2011	2012	2013	2014	2015
Kaikki asiat						
siirtyy edelliseltä vuodelta	2022	1617	1583	1858	1906	2027
vuoden aikana saapuneet asiat	2929	2967	3252	3532	3817	4249
yhteensä vireillä	4951	4584	4835	5390	5723	6276
päätökset vuoden aikana	3339	3001	2987	3487	3696	3903
siirtyy seuraavalle vuodelle	1612	1583	1848	1903	2027	2373
Valitusasiat						
siirtyy edelliseltä vuodelta	1539	1132	1068	1268	1279	1305
vuoden aikana saapuneet asiat	2095	2022	2122	2197	2454	2819
yhteensä vireillä	3631	3154	3190	3465	3733	4124
päätökset vuoden aikana	2502	2089	1926	2189	2428	2579
siirtyy seuraavalle vuodelle	1129	1065	1264	1276	1305	1545
Poistot						
siirtyy edelliseltä vuodelta	486	485	529	590	627	722
vuoden aikana saapuneet asiat	835	945	1130	1335	1363	1430
yhteensä vireillä	1321	1430	1650	1925	1990	2152
päätökset vuoden aikana	837	912	1061	1298	1268	1324
siirtyy seuraavalle vuodelle	484	518	589	627	722	828
Käsittelyaika						
Tavoite (kk)	5,5	5,5	5,5	5,5	5,5	5,5
toteutunut (kk)	7,5	7,1	6,9	7,9	7,3	6,5
toteutunut (pv)	234	213	207	237	221	194



LIITE 2

Saapuneet asiat lajeittain

	2011	2012	2013	2014	2015
1o korkeakoulu etuus	536	615	638	651	754
1t korkeakoulu takaisinperintä	638	735	832	855	1034
1s korkeakoulu poistot	350	506	767	655	624
2o toinen aste etuus	308	298	272	399	429
2t toinen aste takaisinperintä	286	285	292	362	429
2k koulumatkatuki etuus	218	163	136	166	144
2p koulumatkatuki takaisinperintä	36	26	27	21	29
2s toinen aste poistot	595	624	568	708	806

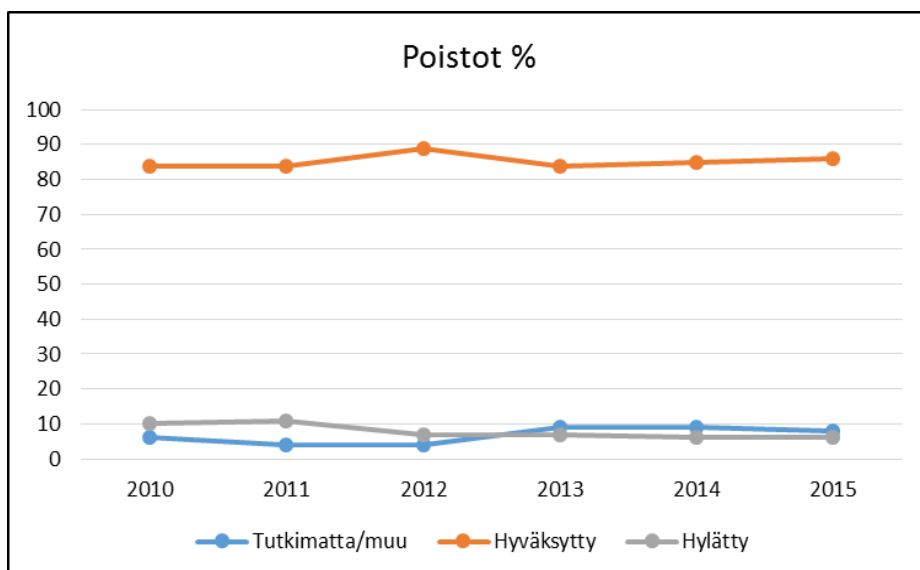
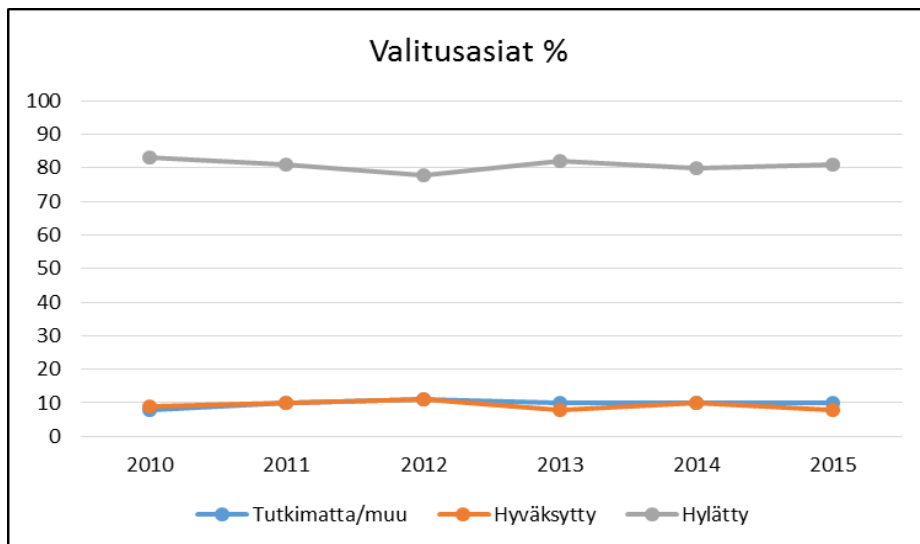


LIITE 3

Opintotuen muutoksenhakulautakunnan ratkaisut

Valitusasiat	2010	2011	2012	2013	2014	2015
tutkimatta / muu %	8	10	11	10	10	10
hyväksytty %	9	10	11	8	10	8
hylätty %	83	81	78	82	80	81

Poistot	2010	2011	2012	2013	2014	2015
tutkimatta / muu %	6	4	4	9	9	8
hyväksytty %	84	84	89	84	85	86
hylätty %	10	11	7	7	6	6



LIITE 4

OPINTOTUEN MUUTOKSENHAKULAUTAKUNTA
RATKAISTUT VALITUSASIAT ASIARYHMITÄIN AJALTA 01.01.2015 - 31.12.2015

Opintotuki

Tilasto- merkintä (§)	Selite	Ratkaisuja yhteensä	kumottu tai muutettu	%
o1.2	EU-ls:n tai EU-sopimuksen mukaan oik. opintot	4	3	75
o1.3	Ulkomaalainen, joka asuu vak. Suomessa ja 1-3	48	2	4
o1.4	Ulkomailla harj. opinnot	29	5	17
o4.1	Tukeen oik. opinnot, korkeakoulut	14		
o4.2	Tukeen oik. opinnot, amm., lisäk., lukio, muu	5		
o4.3	Tukeen oik. opinnot, ulkomailla	16		
o5a	Tuen myönt. yl. edell; opint.päätoiminen harj	22	5	23
o5b	Tuen myönt. yl. edell; opinnoissa edistyminen	98	10	10
o6	Tuen saamisen rajoitukset	24	5	21
o7.1	Yhtäjaksoisesti väh. 8 vk opinnot	1		
o7.2	Enimmäistukiaika; korkeakoulut, ulkom.kork.k	23		
o7.4	Tukiaika alempi ja ylempi kk tutkinto	2		
o7.6	Enimmäistukiaika; amm tutk, lukio	2		
o7a	Enimmäistukiajan pident; kork.k-tutk.	45	4	9
o7b	Tukikk:n käyttäminen	4		
o7c.1	Lukuvuoden tukikk:n määrä korkeakoulut.	17	1	6
o7c.2	Lukuvuoden tukikk:n määrä, opisk.kk 18 pv	22	12	55
o7c.3	Lukuvuoden tukikk:n määrä; amm. perusk.	1	1	100
o7c.4	Lukuvuoden tukikk:n määrä; lukiokoulutus	1	1	100
o10.2	Lapsilisä	5		
o11.1	Opintorahan määrä	67	5	7
o11.2	Or:n määrä; vanhemmalta vuokr./omist. asunto			
o11.3	Or:n määrä; vähävaraisuuskorotus	11	3	27
o12	Or:n korottaminen samaksi kuin korkeakoulussa	1		
o14	Oikeus asumislisään	78	8	10
o14a.1	Asumislisän määrä	36	4	11
o14a.2	Asumislisän määrä; vanh.vuokr.as./asuntola	9	1	11
o14a.3	Asumislisän määrä ulkomailla	2		
o14a.4	Asumismenot alle 33,63			
o15	Opintolainan valtiontakaus; myöntäminen	73	1	1
o15a	Opintolainan nostaminen	1		
o16	Valtiontakauksen suuruus	4		
o16a	Korkoavustus	2		
o16b	Korkoavustuksen hakeminen, maksaminen	5		
o16cde	opintolainavähennys	65	2	3
o17.1	Tal. tarveharkinta; vapaan tulon raja			
o17.2	Tal. tarveharkinta; opintojen alk. ja päät.			
o18	Aikuisopintoraha			
o19	Vanhempien tulot	75	1	1
o19a	Puolison tulojen huom. asumislisän määrässä			
o20	Eräiden tulojen ja etuuksien huom.			
o21	Pienin myönn. etuus	1		
o22	Veronalaiset tulot	4	1	25
o23	Opintotuen hakeminen, myöntäminen	101	4	4
o25	Opintotuen tarkistaminen ja keskeyttäminen	90	5	6
o25a	Opintotuen tark. ilman hak.	4	2	50
o25b	Opintotuen tark vanh./puolison tul. muut.	21		
o27.t	Takaisinperintä /tak. perinnästä luopuminen	352	25	7
o27.v	Tulovalv. Takaisinperintä, tak.per. luop.	703	42	6
o27a	Takaisinper.saattavan vanhentuminen			
o29	Muutoksenhaku	174		
o30	Itseoikaisu	1	1	100
o31	Päätöksen poistaminen	8	5	62
o31a	Asiavirheen korjaaminen	21	20	95
o39	Opintolainan valtiontakaus, maksuvapautus	12	1	8
o56	Opintolainoja koskeva siirtymäsäännös			
o57	Opintotukea koskeva siirtymäsäännös			
ohl	Hallintolain menettely ja muutoseikat	21	19	90
ohll	Hall.lainkäyttölain menettely- ja muutoseikat	53	3	6
Yhteensä		2378	202	8

LIITE 5

OPINTOTUEN MUUTOKSENHAKULAUTAKUNTA
 RATKAISTUT VALITUSASIAKASRYHMITTÄIN AJALTA 01.01.2015 - 31.12.2015

Toisen asteen koulutus
 Koulumatkatuki

Tilasto- merkintä (§)	Selite	Ratkaisuja yhteensä	kumottu tai muutettu	%
k2.1.1	Suomessa asuminen ja Suomessa opiskelu			
k2.1.2	Opintojen päätoimisuus	1		
k2.1.3	Tukeen oikeuttavat opinnot	12		
k3	Tuen myöntämisen edellytykset	66	2	3
k3a	Tuen myöntämisen rajoitukset	6		
k4.1	Matkakust. korvaaminen joukkoliikenteessä	4		
k4.2	Matkakust. korvaaminen koulukuljetuksessa	1		
k4.3	Matkakust. korvaaminen oma matkustustapa	11		
k4.6	Alle 5 km matkaos. kustannusten korvaaminen	8	2	25
k4.7	Yli 100 km koulumatkan kust. korvaaminen			
k4a.1	Oma matk.tapa; yli 5 km joukkoliikenteen ulko	3		
k4a.2	Oma matk.tapa; koulumatka km. yli 3 h / pv	15		
k4a.3	Oma matk.tapa; mahd. käyt.joukkol max 6 m / v			
k4a.4	Oma matk.tapa; matka j-liik. muod. vaik. tai	7		
k5	Tuen määrä	10	1	10
k6	Tuen hakeminen, hakuaika	5		
k7	Lukuvuoden tukiaika, tukikk, 18 pv sääntö	14	1	7
k9	Muutoksenhaku	9		
k10	Virheen korjaaminen			
k14.1	Takaisinperintä	23	3	13
k14.2	Itseoikaisu, päätöksen poistaminen	2	2	100
kh1	Hallintolain menettely- ja muutoseikat	1	1	100
khll	Hall.lainkäyttölain menettely- ja muutoseikat	3		
Yhteensä		201	12	6

LIITE 6

Toiminnan taloudellisuus

Vuosi	2011	2012	2013	2014	2015
Myönnetty määräraha	693 000	696 000	701 000	705 000	700 000
Siirtynyt ed. vuodelta	16 421	7 740	21 855	47 987	21 256
Yhteensä	709 421	703 740	722 855	752 987	721 256
Henkilöstömenot	555 223	528 058	549 815	591 713	583 394
palkkatuet palkat, palkkiot sivukulut					
Toimitilavuokrat	84 511	78 115	62 343	63 188	67 972
Palvelujen ostot	59 383	67 072	49 270	59 050	58 267
toimistopalvelut henkilöstöpalvelut puhtaanapito muut palvelut					
Muut toiminnan menot (ostot)	2 555	5 979	9 781	17 780	11 338
Yhteensä	701 672	679 224	671 209	731 731	720 971
Siirtyy seuraavalle vuodelle	7 749	24 516	51 646	21 256	285
Päätöksen yks.hinta (€)	234	227	192,49	198	194
Henkilöstön määrä (htv)	10	10,5	11,00	11	11,5
Päätökset					
asioita vireillä vuoden alussa	1 617	1 583	1 858	1 906	2 027
saapuneet asiat	2 967	3 252	3 532	3 817	4 249
vireillä yhteensä	4 584	4 835	5 390	5 723	6 276
Päätöksiä	3 001	2 987	3 487	3 696	3 903
asioita siirtyy seur. Vuodelle	1 583	1 848	1 903	2 027	2 373
Päätöksiä /htv	300	284	317	336	339
Käsittelyaika					
tavoite	5,5 kk	5,5 kk	5,5 kk	5,5 kk	5,5 kk
toteutunut	7 kk 3 pv	6 kk 27 pv	7 kk 27 pv	7 kk 11 pv	6 kk 14 pv
Palkkatuki			31 532	9 037	36 600

LIITE 7

Jäsenet

Opintotuen muutoksenhakulautakunnassa on päätoiminen puheenjohtaja, sivutoiminen varapuheenjohtaja ja neljä muuta sivutoimista jäsentä. Varapuheenjohtajalla ja jäsenillä on kullakin henkilökohtainen varajäsen. Muutoksenhakulautakunnan jäsenet toimivat tuomarin vastuulla.

Valtioneuvosto nimittää opetus- ja kulttuuriministeriön esityksestä päätoimisen puheenjohtajan toistaiseksi ja muut jäsenet sekä heidän varajäsenensä kolmeksi vuodeksi kerrallaan. Puheenjohtajalla ja varapuheenjohtajalla tulee olla tuomarin viran hoitamiseen oikeuttava kelpoisuus. Muista jäsenistä kahdella tulee olla korkeakouluopintojen ja kahdella peruskoulun jälkeisten yleissivistävien tai ammatillisten opintojen hyvä tuntemus.

Muutoksenhakulautakunnan puheenjohtajana toimii varatuomari Terttu Ujainen.

Valtioneuvoston nimittämät jäsenet toimikaudelle 1.5.2013 – 30.4.2016 (henkilökohtaiset varajäsenet suluissa):

Varapuheenjohtaja: hallitusneuvos Merja Leinonen
(hallitusneuvos Virpi Korhonen)

Muut jäsenet:

hallitussihteeri Laura Hansén
(opintoasiainpäällikkö Mikko Vanhanen)

opetusneuvos Juhani Pirttiniemi
(opinto-ohjaaja Paavo Tuomainen)

asiantuntija Antti Hallia 31.10.2014 asti
sosiaalipoliittinen sihteeri Soile Koriseva 1.11.2014 lukien
(Soile Koriseva 31.10.2014 asti; Antti Hallia 1.11.2014 lukien)

edunvalvonta-asiantuntija Jussi-Pekka Rode 25.9.2013 asti
edunvalvonta-asiantuntija Antti Seitamaa 26.9.2013 - 11.6.2014
ja vt. sosiaalipoliittinen asiantuntija Laura Kyntölä 12.6.2014 lukien
(edunvalvonta-asiamies Milla Halme)

LIITE 8

Opintotuen muutoksenhakulautakunnan henkilökunta vuonna 2015**Henkilöstö**

puheenjohtaja Terttu Ujainen

lakimies Päivi Paavola

lakimies Sanna Härmälä

lakimies Outi Sandberg

lakimies Hanna Punta

lakimies Jyrki Juvonen

lakimies Tatu Koistinen

lakimies Niko Peltola

lakimies Johanna Heino

lakimies Lotta Snellman

lakimies Antti Santaranta

notaari Tuula Salmikivi

notaari Asko Tihveräinen

toimistos sihteeri Sanna Holmström

korkeakouluharjoittelija Laura Holopainen

korkeakouluharjoittelija Sanna-Maria Kivelä